



Relevons
ensemble
de nouveaux
défis...



Le lien entre
Les Amis de la Nature
de la section de Nantes et d'ailleurs

N° 01 / 2013

Le MOT de la PRESIDENTE

Bonjour à tous

Le moment est venu de vous souhaiter une bonne et heureuse année 2013. Que cette année vous soit belle et douce et qu'elle vous permette de réaliser vos vœux les plus chers.

Comme chaque année si je regarde en arrière, 2012 ne fait pas exception à la règle et elle a été chargée de belles actions mais aussi de quelques déceptions.

C'est pourquoi pour 2013, résolument optimiste, je vous invite à *"relever ensemble de nouveaux défis"* en réfléchissant à notre **"Utilité sociale"**.

Nous avons émis au congrès de Gravelines, le souhait d'organiser le congrès national en 2015 avec la section de Nantes Grand Large. Malheureusement et c'est une de nos déceptions ce souhait ne se réalisera pas car le congrès n'aura pas lieu à Nantes. Ce que le comité d'organisation composé de trois membres de Nantes Grand Large et quatre membres de Nantes regrette infiniment.

Je vous invite à aller "découvrir" le terrain de Préfailles. Les travaux concernant la mise à niveau et l'aménagement des terrasses des Mouettes et du Noroît sont pratiquement terminés. Les marches descendant à la plage et celles permettant d'accéder à la salle d'activités ont été refaites.

Les travaux vont continuer avec la réfection de la peinture de la salle commune et de la cuisine. Quelques copains se sont proposés pour effectuer cette tâche, c'est pourquoi le chalet sera fermé le week-end du vendredi soir 25 au dimanche soir 27 janvier.

Il nous faut encore penser aux plantations d'arbres, aux espaces verts et aux fleurs pour que notre terrain soit accueillant.

Pensez à venir faire les sorties pédestres cela permet de s'aérer et d'avoir de bons moments de rencontres avec les copains et la nature.

Je souhaite la bienvenue aux nouveaux membres du conseil d'administration et remercie celles et ceux qui ont fait un bout de chemin avec nous.

Je souhaite que la vie de la section continue dans la bonne humeur et je vous dis au plaisir de vous revoir lors de prochaines sorties.

Amicalement Jacqueline

.....

Nous devons aussi saluer les nouveaux adhérents qui nous ont rejoints parce qu'ils ont beaucoup apprécié l'accueil qu'ils ont reçu lors de leur visite à Préfailles.

Voulant satisfaire une curiosité légitime sur notre association ils ont posé des questions. Les réponses leur ouvrant des horizons sur notre "monde" Ami de la Nature ils ont adhéré avec l'objectif de participer aux activités diverses.

Aidons-les à réaliser cette démarche en ayant un programme attractif et, surtout, en participant nombreux. Rappelons que la section n'a de vie que par la dynamique que nous lui accordons et en offrant aux adhérents l'opportunité de s'intégrer encore plus vite en nous proposant la découverte de leurs passions au travers d'activités peut-être moins traditionnelles.

A la découverte d'un **COIN de NATURE**

RANDONNEE A L'ENTREE DE L'ANJOU

Annick nous avait donné rendez-vous à la **Varenne**. Nous nous sommes retrouvés à quatre pour faire cette randonnée.

Ce jour-là, le ciel peu encourageant sur Nantes, a du faire peur à quelques personnes.

Dominant la vallée de la **Loire** et de nombreuses îles, à 25 km de Nantes et 70 d'Angers, la **Varenne** (1600 habitants) est un trait d'union entre l'Anjou et la Bretagne. Le mot "**varenne**" signifie terre sableuse, terre d'alluvions et rappelle la présence forte de la Loire et de ses bras, boire d'Anjou, boire de Chapoin, boire Saint Nicolas.

A travers les petites ruelles nous découvrons de magnifiques bâtisses de pierre qui ne sont pas sans rappeler le passé de ce village, puis nous nous dirigeons vers la Loire et ses « boires ». Les "**boires**" sont des bras secondaires de la Loire. Elles contribuent à la richesse écologique du fleuve, elles abritent en effet, une flore d'une grande diversité spécifique et sont également des sites de reproduction indispensables pour certaines espèces animales.

Au fil de la randonnée, nous découvrons de charmants villages au nom évocateur : **le cul de la Luce**. Au hameau de la **Bridonnière** sur un escarpement se dresse une chapelle construite en 1916, l'intérieur

entièrement peint représente la vie près de la Loire. A cet endroit nous empruntons un chemin qui serpente dans les prés à flanc de coteaux.

Nous arrivons à **Champtoceaux**, au pied du pont qui mène à **Oudon** et à sa fameuse tour.

Nous nous dirigeons vers **le Cul du Moulin**, à cet endroit il reste les deux arches qui abritaient un moulin pendu. Des roues à aubes descendaient sous les deux arches. Cet endroit était également un lieu de péage, seigneurial ou royal selon l'époque.

Pour l'anecdote, alors que nous lisons les explications, une petite explosion se produit dans notre dos : un malheureux vététiste vient d'éclater un pneu. Il faut dire que nous avons partagé notre chemin, un moment, avec des cyclistes en sortie dominicale !

Nous longeons la Loire jusqu'au village marinier de la **Patache**, nous montons à



Champtoceaux par la coulée de la **Luce** et arrivons au **Champalu**. Sur ce promontoire dominant la Loire nous déjeunons.

Après le repas nous nous dirigeons vers les deux tours formant la porte d'entrée de l'ancienne citadelle de **Champtoceaux**. Puis, nous visitons **les ruines de la citadelle** qui fut détruite par **Jean V de Montfort**, il ordonna de raser tout ... jusqu'à pleine terre avec interdiction de rétablir l'intérieur de l'enceinte, il faudra dix ans pour anéantir ce beau château.

Dans ce château séjourna **Pépin le Bref**, père de **Charlemagne**, il y reçut le calife abbasside et ambassadeur **Al Mansour** fondateur de la ville de **Bagdad** en Irak.

Nous regagnons le pont **d'Oudon** et reprenons en sens inverse le chemin du matin jusqu'à la **Bridonnière**, où nous empruntons une petite route très pentue qui nous amène au village de la **Coindassière** où se trouvait une ancienne auberge de jeunesse. Nous retournons à la **Varenne** par le coteau et nous apercevons **Nantes** dans le lointain.

Cette randonnée de 16 km effectuée en 6 heures fut très agréable, dans une belle douceur angevine !

Venez nous rejoindre à la prochaine sortie ! L'équipe de randonneurs





En 2012 **CENTENAIRE** pour Les AMIS de la NATURE de **CALIFORNIE** Christine Lemor Drake nous envoie les VŒUX d'outre Atlantique : " de notre côté, cette année, pour les 100 ans, nous avons eu des visites records des autres clubs : Oakland, Los Angeles, Allemagne, Suisse et Autriche. Et la visite de **Manfred Pils** lors de notre soirée anniversaire a été le bouquet final. Libérée de mes responsabilités je compte voyager dans les maisons AN et je commencerai sûrement par une semaine à Préfailles... Bises à vous. CLD "



Leur maison décore le gâteau d'anniversaire

Éditorial de Manfred PILS, Président de l'IAN Newsletter IAN

Chères lectrices et chers lecteurs,

L'année 2012 touche à sa fin et le moment est venu d'en tirer un bref bilan et d'esquisser des perspectives. Du point de vue politique l'année écoulée a été marquée par de lourds revers dans la protection internationale de l'environnement et de la nature. Non seulement, sous l'effet prolongé de la crise financière, la classe politique s'est éloignée progressivement des objectifs d'un tournant social et écologique, mais encore sacrifie-t-elle, afin de satisfaire des marchés turbulents, des acquis sociaux et écologiques obtenus après de longues luttes. C'est ainsi que l'année 2012 a culminé de manière peu glorieuse dans la Conférence mondiale sur le climat à Doha, sommet des promesses renouvelables. Une fois de plus on n'a pas convenu d'objectifs ambitieux pour réduire les émissions de CO2, une fois de plus les États les plus pauvres du monde, historiquement les moins coupables des changements climatiques anthropogènes et les plus affectés par ceux-ci, n'ont pas bénéficié de dédommagements obligatoires.

À côté de cet échec global, des intérêts de politique financière nationale ont été et sont priorités dans beaucoup d'États, dans le mépris total de tous les aspects du développement durable. Il incombe donc dans une large mesure aux organisations non-gouvernementales, en avant-garde d'une société civile critique, de montrer le chemin.

Au National

Au grand regret des deux sections organisatrices, Nantes et Nantes Grand Large, le congrès national 2015 n'aura pas lieu à Nantes

Au Régional

Compte rendu succinct du Comité régional des 29 et 30 septembre 2012 à La MARTINIÈRE du RETAIL



Josiane DETOC a démissionné de son poste de présidente régionale afin de se présenter au Comité National (où elle a été élue par le congrès de Gravelines). Le bureau a désigné Sylvie Ronvel Louvie pour la remplacer. Un congrès régional extraordinaire se tiendra lors du prochain comité avec, à l'ordre du jour, « Election »

Le comité régional a, unanimement, donné son accord pour que la trésorerie régionale

avance les fonds nécessaires à l'organisation du Congrès national par les sections de Nantes et Nantes Grand Large. Ces avances seront remboursées au fur et à mesure des règlements effectués par les participants au congrès L'ensemble des sections s'est déclaré solidaire et prêt à amener le soutien nécessaire à la réussite de cette manifestation. Le comité d'organisation établira un éventail des besoins et le communiquera à l'ensemble des sections de Grand Ouest. Rennes Emeraude attire l'attention des sections gestionnaires d'installations sur la nécessité de les mettre aux normes de sécurité. Elle-même est confrontée à ces lourdes contraintes. Le prochain comité au printemps 2013 sera organisé par Adervielle et celui d'automne par Nantes

Pour complément d'informations consultez les sites ou blog [Abonnez-vous aux newsletters](#)

IAN : www.nf-int.org **FFUTAN :** www.amis-nature.org E mail : contact@amis-nature.org tél : 01 46 27 53 56.

Grand Ouest : amisdelanature.typepad.fr/mon_weblog



PROGRAMME

Du 1^{er} janvier 2013 au 1^{er} avril 2013



<p>20 JANVIER</p>	 <p>GALETTE DES ROIS Salle JOLIOT CURIE rue St Jacques. Amenez vos jeux de société, vos carnets de chants et votre bonne humeur. Pour tous renseignements et inscriptions Jocelyne se fera un plaisir de vous accueillir Jocelyne ☎ 02 51 70 36 97 jocelyne.chiron@wanadoo.fr</p>
<p>26 et 27 JANVIER</p>	<p>Le chalet de Préfailles sera complètement fermé et il ne sera pris aucune réservation. Des travaux de peinture particuliers nécessitent l'intervention d'une équipe réduite</p>
<p>9 et 10 FEVRIER</p>	<p>Un nouveau cycle commence à Préfailles. Les terrasses des Mouettes et du Noroît ont été nivelées et les allées refaites (voir l'article page 5). Maintenant il faut s'assurer de leur stabilité et de la "pousse de la pelouse". Le chalet a, lui aussi, besoin d'un rafraîchissement ... C'est bien normal en période hivernale</p>
<p>* 22 FEVRIER</p>	<p>Au théâtre Beaulieu, la pièce de Laurent BAFFIE "TOC TOC" de nouveau programmée pour ceux qui souhaitent rire et se détendre (voir l'article ci dessous) Jocelyne ☎ 02 51 70 36 97 jocelyne.chiron@wanadoo.fr Amenez votre famille, vos amis même non membres. Une occasion de nous découvrir.</p>
<p>9 et 10 MARS</p>	<p>L'entretien, le nettoyage, le ratissage et autres activités, il n'y a pas que ça dans la vie. Pour les agrémenter nous vous proposons, le samedi soir, un karaoké. Nous savons que, parmi vous, des artistes timides se cachent !!! Une bonne occasion de les débusquer dans la bonne humeur Jacqueline ☎ 02 40 72 04 21 utan44nantes@neuf.fr</p>
<p>** 17 MARS</p>	<p>Annick nous a concocté un petit circuit pédestre qui nous fera découvrir des environs de Sautron jusqu'à la Pâquelais. Voir l'article ci-dessous. ☎ 02 40 29 40 95</p>
<p>30,31 MARS et 1^{er} AVRIL</p>	<p>Réunion du Comité Régional à ADERVIELLE où nous serons accueillis par nos amis du Sud Ouest dans leur maison de la Vallée du Louron au bord de la Neste du Louron. En plus de la rencontre traditionnelle des sections de la région ne passez pas à côté de cette découverte si vous ne la connaissez pas. Point de départ de randonnées en montagne elle est à proximité de stations de skis et on peut y pratiquer le parapente.  Pour vous inscrire et pour tous renseignements sur l'organisation adressez-vous à Jacqueline ☎ 02 40 72 04 21 utan44nantes@neuf.fr</p>

Rappelons que **les réunions du Conseil d'administration** ont lieu tous les 2^{ème} vendredi de chaque mois sauf juillet et août où les responsables profitent, comme tous les AN, de la trêve estivale.

* **22 FEVRIER** Bon moment de franche rigolade avec la pièce "TOC TOC" par la Cie « MEME PAS CAP ». Que ceux qui n'ont pu venir la 1^{ère} fois ne laissent pas passer leur chance de bien-être et de détente. Ames sensibles s'abstenir car le dialogue est parfois trivial. Tarifs de 7 à 16 € et pass 5 places à 70 €. **Réservation** pour le 1^{er} février 2013 au plus tard auprès de **Jocelyne** au ☎ **02.51.70.36.97** ou jocelyne.chiron@wanadoo.fr

** **RANDONNEE DU 17 MARS** " Entre Gesvres et Cens, un circuit champêtre en pleine nature et pourtant aux portes de l'agglomération nous mènera des environs de **Sautron** jusqu'à **La Pâquelais** C'est une ballade de 16kms (environ 4 h de marche) en boucle. Pour ceux qui voudraient nous rejoindre le midi et marcher seulement l'après-midi, ce sera possible. Rendez-vous à 9h devant Décathlon à Atlantis pour nous regrouper dans les voitures. Prévoyez de bonnes chaussures. Pour une meilleure organisation, inscrivez-vous auprès d'Annick au ☎ **02 40 29 40 95**. Ceci est impératif pour ceux qui ne viendraient qu'à la mi-journée. Il serait vraiment dommage de ne pas se retrouver." **Annick**



Dès maintenant vous pouvez noter sur vos agendas quelques dates à retenir :

4 au 12 MAI nous vous proposons de rééditer notre semaine ludique / entretien à PREFAILLES où loisirs et travaux alterneront à votre rythme puisque vous établirez le programme d'après la liste des actions impératives à mener. Cette dernière est à votre disposition auprès des responsables techniques Jean Luc et Christophe.

2 JUIN Annick nous prépare un nouveau parcours pédestre. Après Sautron / la Pâquelais une nouvelle "aventure". Pensons qu'au mois de juin le soleil sera là avec un jour plus long.

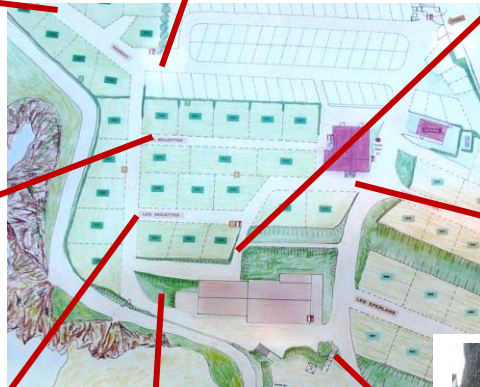
IL ETAIT UNE FOIS PREFAILLES

C'est un sujet d'actualité. Une information graphique était jointe à notre convocation d'AG 2012 afin que nous comprenions mieux l'important investissement consenti par la section pour une amélioration très attendue des conditions d'accueil des vacanciers.

Ces images illustrent, au mieux, les mises à niveau des terrasses des Mouettes, du Noroît et du parking dans sa partie basse. Depuis, le gazon a poussé ...

Vous qui connaissez bien Préfailles allez être surpris de ne plus avoir à empiler les parpaings pour mettre la caravane à l'horizontale, de ne plus vous prendre les pieds dans les racines des lambertianas, de pouvoir mettre la chaise longue au soleil sans avoir besoin de "l'encorder".

- | | |
|--|--|
| <ul style="list-style-type: none"> 1 Terrasse du Noroît 2 Terrasse des Mouettes face aux sanitaires 3 Terrasse les Mouettes coté chalet 4 Pente d'accès au chalet coté mer | <ul style="list-style-type: none"> 5 Escalier d'accès à la plage face au volley 6 Accès aux Mouettes devant la laverie 7 Escalier d'accès à la salle d'activités 8 Fond du parking coté Noroît |
|--|--|



Bien entendu, pour conserver longtemps ces terrasses dans les meilleures conditions, nous devons être très attentifs à ne pas les dégrader. Pour cette raison des accès spécifiques ont

été créés à chaque niveau comme l'indique la flèche sur la photo n° 3. Utilisons-les. Les copains qui entretiennent le terrain et la maison à longueur d'année nous en remercient d'avance.

Pour illustrer les " grandes manœuvres " qui ont été nécessaires pour arriver à ce remarquable résultat, nous vous mettons trois images représentatives de l'ensemble du chantier. Bravo aux équipes de professionnels et de bénévoles qui se sont impliqués dans cette réalisation.



L'attachement des AN de Nantes développé au congrès national de Gravelines

Il y a longtemps tu es arrivé chez nous après avoir passé la frontière. Tu as posé ton sac et regardé autour de toi.

Autour de toi, les gens étaient les mêmes que là d'où tu venais.

Alors tu as parlé à ces gens ... Ils venaient de partout ... Avec une blouse ou une paire de bleus de travail ou avec une cravate ... qu'importe !

Autour de ton sac, tu leur as raconté le groupe, les promenades, la liberté d'être ensemble et ils t'ont suivi.

Gorgés de nature vous avez tous posé vos sacs et commencé à penser à un endroit où les mettre à l'abri et la première maison est née. Tous ont mis la main à la pâte.

Qu'on est bien le soir au coin du feu tous ensemble avec cette histoire que l'on vit en commun.

Les sacs se sont déplacés de plus en plus loin, de plus en plus nombreux et les maisons sont sorties du sol, là où il y avait des sacs à abriter.

Et puis la folie des hommes a déferlé.

La première fois peu après ton arrivée. Pris dans la tourmente tu as survécu parce qu'après ces terribles années tes idées étaient toujours vivantes et d'actualité.

La seconde fois vingt cinq ans après, A ce moment là, tes idées étaient beaucoup plus dangereuses parce qu'elles disaient la fraternité, le respect de l'autre d'où qu'il vienne et quoi qu'il pense, l'humanisme, etc. tout ce à quoi l'homme aspire. Le prix que tu as payé avec les amis a été très élevé.

Heureusement la petite graine était toujours vivace. Timidement d'abord puis, de plus en plus fermement, tu as repris la route, retrouvé des amis, retrouvé et rebâti des maisons, porté haut et fort tes idées.

Aujourd'hui la société a bien changée autour de toi et ta vie est difficile. Alors tu t'interroges ... Les amis, les maisons, les activités et puis ... les IDEES....

Eh oui ... les IDEES ... Tu les connais bien ces IDEES ... Et tu as envie qu'elles continuent ? Alors qu'attends-tu pour les exprimer, pour les raconter autour de toi, pour les vivre, franchir ces frontières que l'on crée artificiellement, accueillir celles et ceux qui ne les connaissent pas en ouvrant grandes les portes des maisons, en brisant le bocal dans lequel nous nous enfermons.

A Nantes

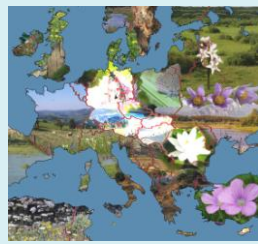
Regarde autour de toi et garde espoir avec ces jeunes qui prennent des responsabilités, ces nouveaux

A Nantes et ses randonnées

Nous poursuivons cette activité
Avec une AN nouvelle diplômée



qui nous font connaître leur plaisir d'être avec nous
Sois patient comme tu l'as toujours été et continue d'entretenir la petite graine comme au lendemain de tous les grands drames humains ou liés à la nature et tu verras se regrouper de nouveaux amis qui fréquenteront les maisons et qui les perpétueront ... ces IDEES !!!...



A Nantes et ses ouvertures

Nous irons vraiment vers de nouveaux horizons
Avec de nouveaux partenaires et compagnons

A Nantes et sa nature

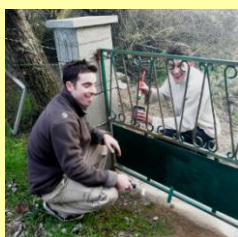
Nous la protégerons par compost et recyclage
Avec des personnes volontaires qui s'y engagent

A Nantes et son patrimoine

Nous possédons un camping et un chalet
Tous ont à cœur de les voir perdurer

A Nantes et son avenir

Les jeunes œuvreront dans la continuité
Riches de leurs idées et du savoir des aînés



C'est ce dont ont rêvé les AN de tous temps
C'est ce que construiront les actuels adhérents

**CONSEIL
d'ADMINISTRATION
et BUREAU 2013**

**T
R
O
M
B
I
N
O
S
C
O
P
E**



**Jacqueline
SURIRAY**
Présidente



**Jacques
LEPRINCE**
Vice
Président



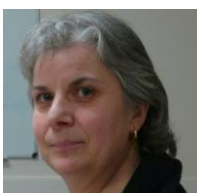
**Jocelyne
CHIRON**
Secrétaire



**Joël
ARNAUD**
Secrétaire
Adjoint



**Yann
PIERRE**
Trésorier



**Danielle
NOËL**
Réservations



**Jean Luc
BAUD**
Technique

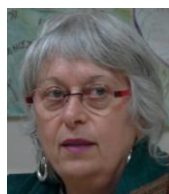


**Christophe
VAUGEIS**
Technique



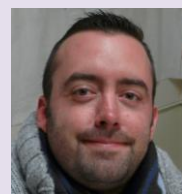
Gérard FOUCHER

Technique



**Françoise THIBAUT
MESLE**

Cotisations



**Florian
MARTIN**



**Gwénaél
ARNAUD**



**Christiane
MARTIN**



**Florian
ARMANGE**

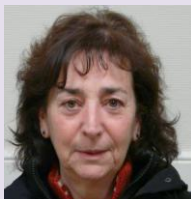
ASSESEURS



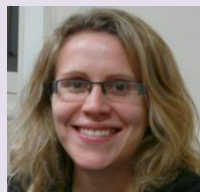
**Simone
POIRAUD**



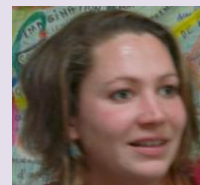
**Sylvie
BESSONNEAU**



**Sylvie PIERRE
DELAVEAU**



**Tiphanie
VAUGEOIS**



**Zoë
WERNER**



**Jany
BAUD**

TARIFS DES CARTES ANNUELLES

<i>Blanche</i> : adulte avec abonnement revue né(e) en 1991 et plus	31,50 €
<i>Blanche</i> : conjoint ou même adresse sans revue	20,20 €
<i>Blanche</i> : adulte sans abonnement revue	22,20 €
<i>Jaune</i> : jeune né(e) entre 1992 et 1997 Revue gratuite	19,50 €
<i>Jaune</i> : enfant né(e) entre 1998 et 2006	5,70 €
Fédération Française Camping Caravaning (FFCC)	9,00 €
Fédération Amicales Laïques (FAL)	16,00 €
Qui sommes nous ? Document remis au moment de l'adhésion	2,00 €

Règlement Banque Postale AN Nantes 2664 71 B

TARIFS PREFAILLES *Tenant compte de la conjoncture économique l'Assemblée générale a uniquement modifié les tarifs en fonction de l'augmentation des frais incompressibles (eau, gaz, électricité, etc.)*

CAMPING		CHALET	
Adulte	3,40 €	Adulte	7,50 €
Enfant de - 10 ans	1,90 €	Enfant - 10 ans	5,00 €
Bébé - d'1 an	gratuit	Bébé - d'1 an	gratuit
☀ Invité adulte	5,20 €	☀ Groupe et invités	11,00 €
☀ Invité enfant - 10 ans	2,70 €	Diurne	1,80 €
Emplacement	1,40 €	Diurne groupe	2,50 €
Electricité	2,30 €	Parking	0,90 €
Inoccupé nantais	3,70 €	☀ Les invités sont sous la responsabilité des adhérents accompagnants Taxe de séjour + de 18 ans (Toute l'année) 0,20 €	
Groupe avec cuisine	7,00 €		
Parking	0,90 €		

Règlement à UTAN Section de Nantes Banque postale 1444 84 G

Lors de l'AG il a été décidé d'équiper la section de matériel informatique de stockage et d'archivage pour les documents comptables et les procès verbaux des réunions.
(disque externe / clé USB)



Quels projets pour l'avenir ?

Document validé par le Comité directeur du 21 octobre 2012



Utilité sociale - Notion de projet - Impact

Ressources humaines associatives - Dimension sociétale - Dimension d'épanouissement - etc.

Ces mots et expressions, vous les avez entendus depuis le congrès national. Presque des «gros mots». Que s'est-il passé à Gravelines ? Les Amis de la Nature auraient-ils viré intello ou sociologues ? La folie joyeuse de nos amis du Nord aurait-elle mal tourné chez les congressistes ?

Rien de tout cela.

Nous allons simplement mettre des mots sur nos pratiques, en réfléchissant à la construction de nos activités. Nous allons nous interroger, nous remettre en question, écouter l'autre, laisser une place aux idées nouvelles, nous ouvrir, élargir notre champ d'actions. Et, surtout, persévérer car il faut du temps pour mûrir et la récolte se fait parfois attendre. Des questions, nous en avons plein les poches : qui voulons-nous être ? Qui voulons-nous faire venir ? Pour faire quoi ? Qu'attend-on de nos adhérents ? A quoi voulons-nous servir ? Quelle ambition avons-nous ? Ensemble, nous essaierons d'y répondre et de faire des propositions pour atteindre les objectifs que nous nous serons fixés.

Nous n'allons pas faire la révolution car le but n'est pas de jeter tout ce qui s'est fait depuis des décennies. L'enjeu majeur de notre réflexion sera de réformer nos pratiques sans pour autant rompre avec nos valeurs fondamentales. Notre propre énergie collective se recentrera sur l'essentiel, en évacuant d'emblée les lieux communs stériles qui polluent souvent les discussions.

L'une de nos ambitions est de nous démarquer des vendeurs de loisirs. Notre façon d'agir peut être une première réponse. Mais pour cela, il faut accepter de se lever pour avancer. Il y va de la survie de notre association. Rappelez-vous que nous souhaitons qu'elle perdure après nous et, par conséquent, nous devons réunir les meilleures conditions pour accueillir, accompagner et former nos successeurs.

En un mot : transmettre.

Changer son fonctionnement ne signifie pas obligatoirement vendre son âme au diable. J'ai souvent entendu cette expression : "ne vendons pas l'âme des Amis de la Nature". Et si, plutôt que d'avoir peur encore une fois, nous acceptons de regarder la situation en face ? Abordons le sujet clairement et évaluons les conséquences éventuelles. Ainsi, "l'âme des AN" serait une matière inerte, figée, scotchée sur des principes, comme une huître est incrustée dans le rocher ? Au fil des ans, tout le monde modifie sa façon de vivre, pour diverses raisons personnelles et extérieures, volontairement ou non. Cela remet-il en cause pour autant l'individu, sa personnalité, ses pensées profondes ? Nous aménageons notre vie en fonction de l'évolution de la société et ne vivons plus en 2012 comme en 1980. La question est de savoir comment nous maîtrisons cette évolution.

A l'immobilisme, je préfère l'innovation. Nous venons de fêter nos 100 ans, gage d'une longue expérience.

Cette expérience est une force et non un boulet. Nos aînés ont su réagir quand il le fallait, inventer une nouvelle façon de vivre notre mouvement. C'est ce que nous allons faire.

L'UTILITE SOCIALE d'une association, c'est quoi ? C'est d'abord une question dérangeante, mais aussi incontournable, vis à vis de nous-mêmes et vis à vis de nos partenaires. Que fait-on ? Que produit-on réellement ? Que veut-on renforcer ? A quoi servons-nous ? Nous menons des actions : pour quels résultats ? Avec quel impact ? Notre utilité se décline dans plusieurs registres. Par exemple, lorsque nous proposons une randonnée pédestre, nous y mettons une dimension d'épanouissement, une dimension sociale (mixité culturelle), nous rompons l'isolement d'un individu, nous lui donnons une place dans la société, dans le groupe, nous participons collectivement à la vie citoyenne, nous développons des liens en allant à la découverte de l'autre dans un contexte précis. Et bien d'autres choses encore.

(A suivre) Le 8 novembre 2012

Sylviane Quèze

Présidente de la FFUTAN

Nous avons été amenés à scinder ce texte en deux afin de ne pas vous décourager. Vous en aurez la suite page n° 8 du prochain Tour d'Horizon. Nous avons souhaité aborder ce sujet lors de l'AG 2012. Dommage que nous n'ayons pas eu le temps. Depuis plusieurs années nous réfléchissons sur une politique novatrice pour dynamiser le mouvement. Ce texte n'a pour objectif que de concrétiser ces réflexions et d'essayer de les faire aboutir. Regroupons nos cogitations pour établir une démarche fédératrice autour de la section, de sa maison, de ses activités, de son ouverture, de sa place dans le mouvement et dans la société civile, etc.

Dès la première page de ce Tour d'Horizon Jacqueline donne le ton pour avancer