



TOUR D'HORIZON



Le lien entre Les Amis de la Nature
de la section de Nantes et d'ailleurs

N° 01 / 2017

Le MOT de la PRESIDENTE

Que l'année nouvelle soit pour tous source de bonheur et de bonne santé, de paix et de renouveau.



Qu'elle chasse les nuages qui ont pu
assombrir les temps passés.
Qu'elle apporte à toutes et tous la sérénité
et l'envie de vivre, créer et construire
ENSEMBLE

Ouf !! pas mécontente de voir l'année 2016 se terminer et d'entamer 2017 avec la perspective de moins de tracas et de désillusions.

Déjà, des échos que j'ai pu en avoir le réveillon de section sur Préfailles s'est très bien passé et les gens se sont bien amusés recréant une ambiance festive chère à notre Association, la relève étant assurée.

Puis des décisions prises en Assemblée Générale, la poursuite de nos projets est en bonne voie et nous pouvons être fiers des travaux effectués dans le dernier trimestre de 2016 quant aux mises aux normes en matière de PMR sur le terrain.

Bonne nouvelle aussi le dossier d'accessibilité aux Personnes à Mobilité Réduite a été remis avant la fin de l'année à la mairie de Préfailles par l'Architecte Madame MAGRO MORICET grâce à la disponibilité et au dévouement d'adhérents qui ont fait fi de la trêve des confiseurs pour finaliser le dossier.

Reste maintenant à travailler sur la mise aux normes du chalet et à son extension telle que définie par deux Assemblées générales successives sans précipitation mais avec rigueur et réflexion.

Dans un premier temps, nous allons retrouver un rythme plus normal et les prochaines sorties sur Préfailles seront consacrées à l'entretien courant et aux divers travaux mis en attente en raison des gros chantiers engagés.

La fin d'année 2016 a vu le rétablissement à l'équilibre de la Fédération nationale ce qui lui a permis de donner suite aux remboursements des avances de trésorerie de la section de Nantes et de la région Grand Ouest.

2017 marquera aussi l'année des 80 ans de la Section de Nantes et nous nous devons de fêter dignement cet âge bien avancé. Nous espérons

votre présence pour participer aux festivités et en assurer l'intendance, comptant sur la venue de nombreux adhérents de sections du Grand Ouest et d'ailleurs.

Enfin, un mot pour rappeler que cette année de grands changements nationaux et internationaux se profilent et qu'il est important pour nous de maintenir nos valeurs de solidarité, de liberté et d'ouverture d'esprit. Ensemble restons unis et avançons. Jocelyne

ATTENTION

Le Conseil d'administration d'avril est avancé d'une semaine et se tiendra le 7 du mois

Union Touristique les AMIS de la NATURE Section de Nantes

25 rue Esnoul des Châtelets 44 200 NANTES Tel : 06 42 65 65 42

E mail : nantes-an@utan.asso.fr

Blog : utannantes.wordpress.com/

Responsable de l'édition : CHIRON Jocelyne

A Aigrefeuille coule la Maine ...

C'est un magnifique lieu de promenade où les sentiers nous conduiront de rives en coteaux, de petits bois en prairies et villages paisibles.

Les moulins à eau, typiques de la vallée, chacun accompagné d'une chaussée (barrage) qui formait jadis la retenue d'eau nécessaire pour actionner la roue, attestent de l'intense activité meunière qui régnait alors sur la rivière.



Nous

suirons également un tronçon de l'ancienne voie ferrée NANTES-ROCHESERVIERES, puis nous traverserons REMOUILLE ainsi qu'un ancien village de tisserands Circuit d'environ 15kms. Il sera possible de nous rejoindre à l'heure du déjeuner.

Rendez-vous au parking du tram à PIRMIL à 9h

avec pique-nique et chaussures de marche.

Pour les informations complémentaires et s'inscrire :

Annick 02 40 29 40 95 ou 06 41 92 23 96

UN TOUT PETIT PEU D'HISTOIRE

AIGREFEUILLE-SUR-MAINE vient du latin "ACRIFOLIUM" (houx) et du celtique "MAD" (répandre) et "UENNA" (eau qui déborde).

A AIGREFEUILLE-SUR-MAINE, des traces de l'époque gallo-romaine se rencontrent au lieu-dit " La CHAUSSEE" au carrefour de deux voies reliant RATIATUM (REZE) à MEDIOLANUM SANTONUM (SAINTES) et au lieu-dit "La VILLE" qui devait être une grande villa à l'époque romaine.

Arrivée avec les romains La culture de la vigne, s'étend grâce à l'action des moines. Le vin produit est de médiocre qualité au XVème siècle. L'arrivée du cépage Melon de Bourgogne, au XVIIème siècle, améliore la qualité des vins du Pays Nantais.

Pendant la guerre de Cent ans et surtout sous le règne du Duc Jean V, de nombreux tisserands s'établissent aux alentours. La toile à drap ou treillis est tissée à la Trélatière, et la serge ou surjet à la Surgetterie.

Au XVIIIème siècle, pendant la Révolution, Aigrefeuille-sur-Maine, placée sur une grande route importante est vingt fois prise et reprise par les deux parties. Son église est endommagée ainsi que la chapelle Saint-Sauveur et plusieurs maisons du bourg. Les archives de la mairie sont la proie des flammes.

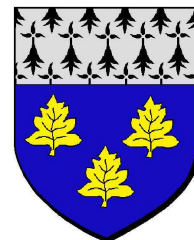


Après avoir surpris et battu les républicains à MONTAIGU, CHARETTE les poursuit jusqu'à Aigrefeuille-sur-Maine. BEYSSER, qui commande alors les Bleus, s'arrête blessé dans le bourg. Trois jours après, le 27 septembre, le général CANCHAUX arrive avec son corps d'armée à Aigrefeuille-sur-Maine et il place son avant-garde au Pont de Remouillé.....

La Commune se relève peu à peu de ses ruines, une foire et un marché voient le jour. Elle est choisie comme chef lieu de canton Son développement s'intensifie à partir des années 60-70 grâce à l'apport de nouvelles populations et à l'implantation d'industries diverses comme des entreprises du bâtiment, de travaux publics, de transport, de plasturgie, de l'habillement... tout en conservant sa vocation agricole et viticole.



Ancienne carte postale représentant la gare d'Aigrefeuille sur Maine



D'hermine à la fascé ondée d'azur



Développement durable : l'Union Européenne définit ses priorités

Le 22 novembre 2016 la Commission européenne a présenté sa stratégie pour le développement durable en Europe et dans le monde. Dans trois Communications elle explique comment doit se faire la mise en œuvre de l'Agenda 2030 des Nations Unies pour le développement durable. Il y est précisé comment les dix priorités politiques de la Commission relatives à l'Agenda 2030 des NU contribueront au développement durable. Est aussi proposé un nouveau cadre pour la coopération au développement de l'UE et de ses États membres, en ligne avec l'Agenda 2030. Une nouvelle orientation des partenariats de l'UE avec les Pays d'Afrique, des Caraïbes et du Pacifique (ACP) est également définie



Célébration des 25 ans de la Convention alpine

En novembre la [Convention alpine a fêté son 25e anniversaire](#). La Convention internationale entre les pays alpins – Autriche, Allemagne, France, Italie, Liechtenstein, Monaco et Slovénie – et l'UE a pour objectif le développement durable et la protection des Alpes. En octobre l'Autriche a pris la relève de l'Allemagne à la Présidence. La Présidence autrichienne est placée sous la devise « Protéger et mettre en valeur ».



Au National

Signons l'Initiative Citoyenne Européenne « L'appel du sol »

Chaque année, 1000 km² sont recouverts d'asphalte en Europe, ce qui menace la préservation de la biodiversité et notre sécurité alimentaire. Le bétonnage est source de fortes émissions de gaz à effets de serre et contribue à l'accélération du changement climatique. Les sols contaminés et pollués par d'anciennes activités industrielles ou conséquences de conflits sont légion et représentent un risque réel pour notre santé. L'imperméabilisation des sols aggrave les conséquences des inondations. Demandons à la Commission Européenne une directive pour la protection des sols.



Bientôt à l'écran : « La vallée des loups »

Vous aimez la nature et les paysages à couper le souffle, vous vous interrogez sur la place de l'homme et de la faune sauvage, ne ratez pas la sortie du film « La vallée des loups », en salle le 4 janvier.



Le « free-ride » interdit en forêt

L'Office National des Forêts rappelle que le free-ride ainsi que les circuits "sauvages" de VTT n'ont pas leur place en forêt.

Calendrier des formations 2017

A vos agendas ! Le calendrier des formations 2017 proposées par la fédération française est en ligne. Les fiches d'inscription le seront prochainement.



Au Régional

Quelques mots sur le comité régional d'automne 2016 à St Sébastien de Piriac : Réunion très conviviale et constructive. Dix sections étaient représentées et seule Mayenne s'est excusée. Les débats ont débouchés sur un accord unanime pour ce qui touche à la gestion du fonds régional. Il est fait un état des lieux sur la situation des installations par rapport à l'accueil des personnes à mobilité réduite. Depuis cette réunion les sommes avancées par la région ainsi que les ristournes régionales non acquittées ont été versées. Nantes annonce son **80^{ème} anniversaire à Pentecôte 2017** sur le terrain de Préfailles. La prochaine réunion sera un congrès ordinaire organisé par Nantes Grand Large au printemps 2017



Pour complément d'informations sur les articles de cette page consultez :

Site IAN :

www.nfi-int.org

Site FFUTAN :

www.amis-nature.org

Blog Grand Ouest :

amisdelanature.typepad.fr/mon_weblog

Blog Section de Nantes :





<http://utannantes.wordpress.com/>

Abonnez-vous aux newsletters de :

L'Internationale des Amis de la Nature (IAN)

La Fédération Française des Amis de la Nature (FFUTAN)

PROGRAMME du 1^{er} JANVIER au 18 JUIN 2017

22 JANVIER	<p style="text-align: center;">GALETTE DES ROIS Salle du Grand BLOTTEREAU</p> <p>Amenez vos jeux de société – Nous aurons quelques projections d'images de nos activités. Renseignements et inscriptions 02 51 70 36 97 jocelyne.chiron@wanadoo.fr 06 42 65 65 42</p>	
28 - 29 JANVIER	<p>PREFAILLES Les élagueurs sont passés. Ils ont taillé, tronçonné, abattu tout ce qui le nécessitait. Ils ont dégagé le terrain mais, vous le savez, il reste toujours des choses à faire. Pour vous donner envie nous vous proposons, le samedi soir, un repas en commun avec une soirée costumée. Détails et inscriptions : jocelyne.chiron@wanadoo.fr 06 42 65 65 42 ou le 02 51 70 36 97</p>	
SAMEDI 04 FEVRIER	<p>Sortons des sentiers battus. Notre ami Georges nous propose de découvrir le groupe choral auquel il participe C'est une bonne cause : action humanitaire à Madagascar. Spectacle à 20h30 à ROUANS salle "Cœur en scène" Place adulte 10 € - enfant 6 € Renseignements et inscriptions jusqu'au 1^{er} février auprès de Jacqueline 02 40 72 04 21</p>	
11 - 12 FEVRIER	<p>PREFAILLES Cela faisait un moment que nous n'avions lu cette annonce : "SORTIE ENTRETIEN" Afin d'agrémenter cette activité profitons du calendrier qui nous indique "période de grandes marées" donc une partie de pêche à pied pour une reprise de contact ?</p>	
4 - 5 MARS	<p>PENETIN Congrès régional organisé par Nantes Grand Large dans sa maison "Le LOGUY" Informations auprès de jocelyne.chiron@wanadoo.fr 06 42 65 65 42 / 02 51 70 36 97</p>	
11 - 12 MARS	<p>PREFAILLES Le programme reprend la traditionnelle sortie entretien qui enchaîne à la suite du Conseil d'administration. Consultez l'encart particulier en page 6 sur l'organisation future des sorties entretien</p>	
DIMANCHE 19 MARS	<p>THEATRE à 15h45 Compagnie "Même pas Cap" à BEAULIEU. Pièce Humoristique et vaudevillesque : "Thé à la menthe ou t'es citron ?" Inscriptions jocelyne.chiron@wanadoo.fr 06 42 65 65 42 / 02 51 70 36 97</p>	
2 AVRIL	<p>Randonnée pédestre autour d'AIGREFEUILLE sur MAINE. Voir article en page deux. Renseignements et inscription auprès d'Annick au 02 40 29 40 95 ou 06 41 92 23 96</p>	
8 - 9 AVRIL	<p>PREFAILLES Depuis le temps que nous en parlons nous allons préparer les espaces où nous allons planter des arbres. Une opération assez lourde lorsque l'on connaît le sol</p>	
29 - 30 AVRIL / 1^{ER} MAI	<p>SAINT LAURENT sur OUST au chalet de BEAUMONT. Il y a un bon moment que nous ne sommes allés rendre visite à nos amis Couëronnais. Une promenade au bord de l'OUST sera la bienvenue. Contact jocelyne.chiron@wanadoo.fr 06 42 65 65 42 / 02 51 70 36 97</p>	
7 - 8, 13 - 14 20 - 21 25 - 28 MAI	<p>PREFAILLES – 80^{ème} anniversaire Très exceptionnellement tous les week end du mois seront consacrés à rattraper le retard pris sur les travaux généraux d'une part et la préparation, organisation de notre anniversaire d'autre part. Nous attirons votre attention sur l'importance que revêt cette manifestation auprès de la commune et de tous les Amis de la Nature</p>	
18 JUIN	<p>Découverte du "Parc oriental" de MAULEVRIER et son Jardin japonais. Nous avons choisi cette date pour la floraison des arbres et fleurs. Ce sera aussi l'occasion d'emmener les vacanciers ds Préfailles désireux de participer.. Informations et Inscriptions auprès de jocelyne.chiron@wanadoo.fr 06 42 65 65 42 / 02 51 70 36 97</p>	

APPELS IMPORTANTS à toutes et tous

- COMMISSION ACTIVITES** n'ayant eu aucune inscription à l'AG 2016 nous vous appelons au secours. Elle est ouverte à tous. Venez avec ou faites nous parvenir des propositions en tous genres : randonnées, découverte, culture et autres Merci d'avance de nous aider à offrir un programme attractif
- GARDIENNAGE** comme tous les ans nous sollicitons les bonnes volontés pour assurer une semaine de gardiennage à Préfailles (juillet / août) .Joël ARNAUD se propose, comme l'an passé, à donner une formation pour vous faciliter la vie pendant cette période

Ambiance déchaînée au LOGUY

Il est des week-ends détente que l'on ne peut oublier et je parie volontiers que nos amis de la Section de Villeneuve d'Ascq se souviendront longtemps de leur passage au Loguy en même temps que la bande de copains Nantais venus se détendre en ce 11 novembre 2016. Il est certain qu'à l'occasion d'un anniversaire dignement fêté nous avons mis une ambiance d'enfer.

Le week-end avait déjà bien commencé alors que d'aucun siestait et d'autres belotaient, quelques courageux étaient partis à la recherche de quelques pépites à la Mine d'Or. Du précieux métal point n'en fut trouvé mais du bon air plein nos poumons et de belles couleurs plein les yeux oui.

La plus intrépide d'entre nous s'osa même à tâter la température de l'eau alors qu'un homme volant veillait sur nous du ciel. Le lendemain le temps maussade invitait plus au farniente et à la lecture mais certains d'entre nous choisirent la chasse aux champignons tandis que d'autres préféraient l'exposition chocolatée au Croisic où il valait mieux regarder avec les yeux plutôt qu'avec le porte-monnaie, les prix pratiqués étant astronomiques.

Le samedi soir atmosphère détendue autour d'un apéro commun peuplés de chants et une soirée raclette mise à mal par un

appareil défectueux faisant sauter les plombs mais une fois tout rétabli chacun put apprécier le repas convivial et la soirée festive qui a suivie avec la prestation d'accordéonistes chevronnés qui a permis à certains d'entre nous d'user la piste de danse.

Le dimanche, la matinée fut consacrée pour nombreux d'entre nous à la récolte d'huitres et pendant qu'un petit nombre de copains reprenaient le chemin du retour, d'autres bifurquaient par le barrage d'ARZAL pour découvrir sous un froid glacial l'ouverture du barrage à des plaisanciers rentrant au port fin de week-end oblige !. Quelques beaux souvenirs à sauvegarder une fois de plus.



REVEILLON 2016

En ce froid samedi du 31 décembre 2016, 27 personnes se sont retrouvées à réveillonner.

Quel succès !!!!

Sangria Blanche, amuse bouche, huitres pêchées le matin par des téméraires par une température de moins 3°, colombo de crevettes, pintade au muscadet, bûches pâtisseries maison.

Les danseurs s'en sont donné à cœur joie jusqu'à 4 heures du matin, nos jeunes ados ont tenu jusqu'à 7 heures. Le lever a été un peu difficile pour eux.

Certains ont même prolongé leur séjour jusqu'au jeudi, des copains de la section de Couëron et Metz ayant pris la relève, ils sont restés leur tenir compagnie.

**NOUVEL AN
PREFAILLES**



TROMBINOSCOPE du Conseil d'administration 2017

BUREAU



**Jocelyne
CHIRON**
PRESIDENTE



**Jany
BAUD**
Vice PRESIDE.



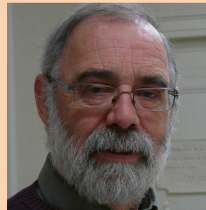
**Jacqueline
SURIRAY**
TRESORIERE



**Jocelyn
BRILLET**
SECRETAIRE



**Jacques
LEPRINCE**
SECRET. adj



**Joël
ARNAUD**
SECRET. Adj

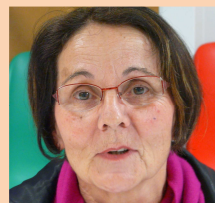


**Maryse
DUPONT**

Réservations **PREFAILLES**



**Lionel
DUPONT**



**Françoise
BICHON**
TRESOR. Adj.

ATTENTION DATE LIMITE

de renouvellement des cartes annuelles
31 MARS 2017

A S S E S S E U R S



**Florian
MARTIN**



**Christiane
MARTIN**



**Anne
Françoise
LEYMARIE**



**Yannick
LE BAIL**



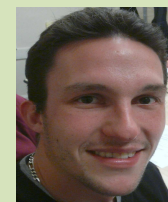
**Maryse
TANCHOT**



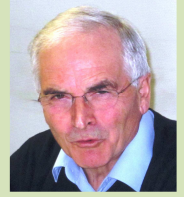
**Jérôme
RENAULT**



**Hubert
MORANDEAU**



**Christophe
VAUGOIS**



**Georges
RICHON**



Gardons
l'œil
sur l'avenir

TECHNIQUE



**Jean Luc
BAUD**

Adulte né(e) avant 1995

TARIFS des CARTES annuelles pour 2017

Avec abonnement revue	34,00 €	Jeune né(e) entre 1996 et 2001 Revue gratuite	20,00 €
Conjoint ou même adresse	21,50 €		
Adulte sans abonnement revue	23,50 €	Enfant né(e) entre 2002 et 2010	6,50 €

PETITES REMARQUES EN PASSANT

- Les **commissions techniques** ont une grande importance pour la préparation, réalisation et suivi de l'entretien général et des travaux particuliers. Chacun peut y participer et amener des propositions concrètes d'améliorations. Du fait de l'éclatement géographique et des disponibilités de chacun il est difficile de les figer sur le calendrier. En conséquence, le Conseil d'Administration va diffuser une lettre circulaire avec diverses propositions d'organisation permettant au plus grand nombre de participer. Soyez gentils d'y répondre. Merci d'avance
- Nous demandons toujours les inscriptions pour le couchage mais pensez que, pour organiser les travaux efficacement, il serait bon que, même si vous ne venez que la journée, **vous vous inscriviez** auprès de Georges ou Jean Luc
- Les **permanences** se tiennent tous les mercredis à partir de 18h30 au local de la section



Pour renouveler ou
prendre vos cartes

Françoise
02 40 32 64 70

fabichon48@gmail.com

102 rue de Nantes
44830 BOUAYE

.....
Règlement
Par chèque au nom de
Union Touristique les Amis
de la Nature

UTAN NANTES

Les dossiers importants en cours

Accueil des personnes à mobilité réduite

Un court historique est nécessaire pour comprendre le temps qu'il a fallu pour solder ce dossier et le déposer en Mairie de Préfailles.

Un premier dossier a été déposé dans les délais (*septembre 2015*) mais la Direction Départementale des Territoires et de la Mer (DDTM) nous a fait savoir

1. Qu'il était correct mais avait besoin de compléments d'informations
2. Que si nous demandons une dérogation liée à la configuration du site celle-ci devra être rédigée et déposée par un architecte agréé par la DDTM. Ces derniers sont au nombre de trois en Loire Atlantique

De ce fait nous travaillons avec Mme MAGRO MORICET architecte de Saint Brévin les Pins depuis le 14 janvier 2015.

A ce jour nous avons réalisé l'aménagement intérieur et extérieur du bureau d'accueil de Préfailles. Vous avez pu voir les appels aux bonnes volontés dans les "TOUR d'HORIZON" 2016 Quelques uns (*unes*) d'entre nous ont participé activement à cette réalisation pour notre plus grande satisfaction

La deuxième tranche sera la réalisation et la pose des mains courantes à l'accueil et aux deux descentes d'accès au chalet.

Cette action est fixée au cours du mois d'avril 2017 car le copain de Couëron qui les fabrique a subi une opération chirurgicale assez lourde et qui lui interdit les activités physiques trop importantes dans l'immédiat. *Nous lui souhaitons un prompt rétablissement.*

L'intégration, en extrémité de la terrasse du gîte, d'une place de parking adaptée à l'accueil PMR. Cette réalisation nous éviterait, vraisemblablement, de grands aménagements du bloc sanitaires camping. Cette zone faciliterait le déchargement et le chargement des bagages des vacanciers du gîte

Notre dossier définitif, comprenant les dérogations et les différentes propositions, a été déposé en mairie de PREFAILLES la dernière semaine de 2016 par l'architecte. Il ne reste plus qu'à croiser les doigts pour qu'il soit accepté en l'état. Nous le saurons officiellement, dans 4 à 6 mois.



REVONS : dans un proche avenir !!!



Projet

Extension du gîte

La troisième tranche sera l'extension du chalet dont le principe a été adopté lors de l'Assemblée Générale 2015 et conforté par l'Assemblée Générale 2016 (*Projet ci-contre*). Les aménagements liés à l'accueil des PMR. du rez de chaussée concerneront une chambre avec deux lits simples (*dont un à étage puisqu'il n'est pas possible de mettre un lit double à cause du manque de débattement.*) et d'une salle d'eau / toilette. Sera intégré dans cette restructuration l'agrandissement de la cuisine

Dès le début de cette nouvelle année le duo Georges Bichon, Claude Poisson *coté technique* et Jacques Leprince *pour*

l'administratif en accord avec la commission technique vont se lancer, avec l'architecte, dans l'établissement de la demande de travaux sachant que nos propositions répondent aux contraintes de la DDTM et la loi littoral Comme vous le pensez, les délais attachés à chaque phase sont importants et, économiquement, nous devons réaliser cet ensemble, impérativement, entre deux saisons : exemple *début* en septembre 2018 *fin* en juin 2019 pour ouverture du camping et de la maison sans problèmes. C'est pour faire face à ces contraintes qu'il faut œuvrer dès maintenant.

Maintien du camping en deux étoiles

Comme vous le savez peut être, la gestion de cette classification a été confiée en 2011 à l'organisme ATOUT FRANCE qui est en charge, globalement, de l'activité touristique nationale. Une modification importante puisque cette classification est remise en cause tous les cinq ans. Il nous faut donc nous assurer de notre conformité aux éventuelles nouvelles règles de gestion et de sécurité. Faire vérifier par un organisme habilité puis soumettre ce dossier à ATOUT FRANCE qui statue. Bien sur, tout ceci n'est pas gratuit. Par ailleurs ce sont les copains qui assument bénévolement cette charge ainsi que les corrections qui s'imposent.

Tout ceci vous fait toucher du doigt les raisons des appels aux bonnes volontés mais, ce qui se voit moins, c'est l'attachement que cet investissement personnel peut provoquer. Ainsi que l'immense plaisir de cogiter, proposer, réaliser ensemble C'est bien le ciment des Amis de la Nature !!!

Bien entendu, comme jusqu'à présent, vous aurez, dans notre TOUR d'HORIZON, un suivi régulier de ces dossiers. Un grand merci pour l'aide que vous pourrez, selon vos disponibilités, nous apporter.

Le conseil d'administration

40ème de NIORT

Une douzaine de nantais se sont retrouvés à la MARTINIÈRE du RETAIL à l'occasion du 40^{ème} anniversaire de la section de NIORT. Nous vous montrons quelques illustrations des différentes activités proposées.



La première fut une surprise car elle nous a fait découvrir la "vraie / fausse" histoire de Robert LE CHOUAN et son mariage avec Séraphine de LAUZON châtelaine du COUTAULT. Le spectacle s'est tenu à La GARDE DE SAINT PARDOUX maison de François Augustin Robert, surnommé « Robert le Chouan », actuellement habitée par Patrice et Odile JUIN. Robert et Séraphine ainsi que les témoins de ce mariage sont représentés par des marionnettes à taille humaine confectionnées par Sylvie, Cérémonie clôturée, comme le veut la tradition, par un vin d'honneur et des gâteaux maison. Le tout agrémenté d'une exposition de photos et documents divers autour des mariages d'antan.

En soirée la lecture à trois voix de correspondances amoureuses d'hier et d'aujourd'hui a déclenché bien des sourires.



Le lendemain, beaucoup de choses se passent en même temps : installation des tables et chaises pour le repas, mise en place de FOLK' AVOINE qui va animer danses et chants et, comme il fallait marquer cette manifestation par une partie officielle, Thérèse GIRAUDEAU présidente de la

section de NIORT n'y a pas manqué.



Rappel historique de la section et de la maison, Coup de chapeau aux fondateurs et à ceux qui ont mené le tout jusqu'à ce jour ; Remerciements aux sections solidaires qui ont apporté leur aide et, en conclusion, l'espoir de trouver des subsides pour la mise aux normes de la

bâtisse. Puis, Sylvie RONVEL LOUVIE, présidente régionale et représentant la présidente nationale fait une courte allocution. Il n'y a pas de temps perdu !!!! FOLK' AVOINE entraîne toutes et tous dans des danses traditionnelles et le grand cercle créé se lance dans les rythmes supportés par accordéons et violons Suit le vin d'honneur et le repas qui regroupent 110 personnes. Nous dégusterons les préparations et la cuisine maison. Pendant ce temps, Franck GAILLARD et Georges DANDO, qui avaient installé poêles économes et fours solaires, commentent et développent l'intérêt de ces matériels pour les économies d'énergie.

Tout fini en chanson !!!! Les amis de FOLK' AVOINE, ont accompagné la fin du repas. Quelle ambiance !!!! Même le "Petit chapeau" était de la fête. Une fois de plus les amis Niortais nous ont fait une démonstration d'accueil toujours remarquable.

Cet anniversaire leur a fait découvrir d'autres associations locales. Une belle ouverture vers d'autres horizons et d'autres rencontres.

Nous y étions !!!! Prenons de la graine pour la préparation de notre 80^{ème} !!!! MERCI

