



# TOUR D'HORIZON



Le lien entre  
Les Amis de la Nature  
de la section de Nantes et d'ailleurs

N° 2 / 2012

Avril / Juin

## Le MOT de la PRESIDENTE

Notre chalet à 25 ans et il a besoin d'une cure de rajeunissement, mon mot portera sur les travaux qui ont été effectués, et ceux à venir.

Les travaux de peinture des murs et des portes du couloir menant aux chambres sont terminés. Cette année une entreprise de peinture va effectuer une mise à neuf de la salle d'activités et de la cage d'escalier. Un paysagiste va tailler les grandes haies, planter une haie le long de la route et différentes essences d'arbres pour remplacer les pins qui, dans le futur, devront être abattus. Ceux ci ont maintenant 35 ans, nous sommes en zone naturelle protégée, une demande à la mairie doit être faite à chaque coupe d'arbre et l'abattage d'un arbre doit être compensé par une plantation. Il nous faut donc anticiper.



Le travail pour les membres volontaires ne manque pas. Les parterres de fleurs réalisés par certaines filles qui, je dois le dire ont la main verte, le travail d'entretien, le remplacement ou amélioration des bâtiments existants effectués par les gars. Tout cela pour être prêt pour la saison et obtenir une nouvelle homologation pour le terrain de camping afin de conserver nos 2 étoiles.

Nous innovons cette année, il est programmé une semaine d'entretien et de loisirs. Elle se déroulera la semaine de l'Ascension du 12 au 20 mai, où chacun pourra participer à sa convenance.

La commission technique nous a proposé divers travaux qui sont programmés sur plusieurs années comme :

- ✓ Nivelier les terrasses,
- ✓ Changer l'alarme du chalet,
- ✓ Décaper le toit du chalet,
- ✓ Changer la laine de verre contre de la laine de roche,
- ✓ Déplacer l'armoire de commande de l'alarme et changer les détecteurs incendie
- ✓ Peindre la salle commune et la cuisine,
- ✓ Remplacer les portes extérieures etc....

Les plus importants seront effectués par des professionnels et les autres par les adhérents.

Au plaisir de vous rencontrer

Cordial Berg Frei                      Jacqueline

Jacqueline l'évoque dans son Mot ci dessus. Vous l'avez lu dans le numéro 1 du Tour d'Horizon

....

Maintenant vous avez, en page 2, quelques propositions d'activités avec l'association "Hirondelle" pour cette semaine du 12 au 20 mai 2012. qui a été retenue pour le séjour à PREFAILLES.

L'ouverture officielle du terrain ayant été fixée le 12 mai, notre présence sur place permettra d'intervenir sur les petits travaux de dernière minute. En plus des activités pratiques et de celles qui vous sont suggérées, nous pourrons concocter, ensemble, un petit programme ludique.

Pensez à vous faire connaître auprès de JANY  02 51 24 11 54

## UNE EOLIENNE A PREFAILLES

Nous avons oublié d'en parler à l'Assemblée générale : nous avons fait installer une éolienne à Préfailles

Préparation du terrain



Manutention et mise en place



L'éolienne est installée



Les raisons qui nous ont poussés à installer une éolienne domestique à Préfailles sont nombreuses. Depuis quelques années déjà, la protection de l'environnement est une question récurrente et la question des énergies est au centre de bien des débats. En effet, les réserves des énergies fossiles sont limitées et forte productrice de gaz à effet de serre, le comité directeur vient de valider la motion contre l'exploitation des hydrocarbures de schiste et une motion pour sortir du nucléaire. Nous avons travaillé dans cet objectif

Une éolienne domestique permet de :

- Diminuer notre facture d'électricité.
- Nous impliquer dans le développement durable en utilisant une énergie renouvelable.
- Montrer l'exemple et de nous engager en quelque sorte pour la promotion des énergies renouvelables.
- Faire des économies sur les énergies non renouvelables et diminuer les impacts nocifs sur l'environnement.
- Démontrer une démarche cohérente après la mise en place du compostage.

Les atouts particuliers liés à cette installation sont développés page 5



**Vous vous souvenez que nous avons mis un compost en place à PREFAILLES en collaboration avec l'Association HIRONDELLE. C'est donc avec elle que nous vous proposons ces activités sortant du traditionnel AN. Elles sont offertes gratuitement. Pour tous renseignements et inscriptions contacter le ☎ 02 51 74 02 62**

**Samedi 12 mai 10h** *Escale sur la côte sauvage à **Préfailles** : Partez à la découverte de la côte sauvage et laissez-vous guider pour explorer cette vaste lande littorale encore bien préservée et fréquentée par de nombreux oiseaux protégés.*

**Samedi 12 mai 14h** *Fête de la nature à **Pornic** : sortie "Nature en ville". Portez un œil nouveau sur la ville où les aménagements urbains sont au service de la nature. Une sortie conviviale, de parc en ruelles en jardins, enrichie d'anecdotes historiques et de conseils pour attirer et protéger la nature chez soi.*

**Samedi 12 mai à partir de 18h** *Fête de la nature à **Pornic** : "le jardin en musique". Venez passer un bon moment en musique durant lequel vous pourrez déguster les légumes "bios" du jardin naturel d'Hirondelle accompagné d'un apéro sans pesticides. Rendez vous au jardin d'Hirondelle, parking de Verdun.*



### SAMEDI 12 MAI : OUVERTURE OFFICIELLE DU TERRAIN DE CAMPING DE PREFAILLES

L'été approche et, comme nous le savons tous, l'accueil est très important lorsque les vacanciers arrivent. C'est pourquoi, dès maintenant, nous lançons un **appel à bonne volonté** pour assurer une semaine d'accueil à Préfailles entre le 8 juin et le 8 septembre

Voici en quoi cela consiste pour celles et ceux qui voudraient répondre favorablement :

- Pendant une semaine : accueillir les arrivants, les placer en fonction des disponibilités, établir les factures lors de leur départ, encaisser les passages.
- Cette charge est assurée par deux personnes car vous êtes quand même en vacances.
- Toutes les explications complémentaires sont données sur place par les " anciens " .
- Bien entendu, vous aurez toujours, sur place une personne qui pourra vous conforter dans le fonctionnement et vous rappeler les règles. MERCI d'avance d'aider la section et de faciliter la vie de tous.



Contacteur : **Jany** ☎ 02 51 24 11 54

**Jacqueline** ☎ 02 40 72 04 21

# UN PETIT TOUR SPECIAL

## A l'Internationale

Pour toutes informations complémentaires sur ces thèmes, consultez : <http://www.nf-int.org>

Abonnez-vous à la newsletter de l'IAN

## LES AMIS DE LA NATURE - UN MOUVEMENT MOBILISATEUR

### Les Amis de la Nature - un mouvement engagé

La politique climatique, est-ce qu'elle nous concerne en tant qu'Amis de la Nature? Bien sûr, car l'avenir de pratiques qui nous sont devenues chères dépend de la maîtrise de l'effet de serre: est-ce que par exemple nous pourrions encore faire du ski en Suisse à des altitudes moyennes, ou est-ce que nous aurons à nous attendre dans les prochaines années à un nombre accru de glissements de terrains, de chutes de roches ou d'inondations? Ces dernières années il est déjà apparu clairement que nous ne parlons plus d'un lointain avenir, mais de menaces qui sont depuis longtemps présentes dans les pays alpins. Et les Amis de la Nature dans les pays africains et d'autres pays du Sud sont encore plus exposés aux changements climatiques: les pluies se faisant rares, la désertification progresse, imposant aux populations de chercher des alternatives pour survivre.



Tout le monde parle de malaise politique, et beaucoup ferment les yeux parce qu'ils se sentent impuissants et que la classe politique n'agit pas ou renvoie les solutions aux calendes grecques, ce qui est par exemple apparu lors du dernier sommet sur le climat en Afrique du Sud. D'autre part les responsables politiques ne cessent de lorgner les sondages et ne prennent pas de décisions susceptibles d'imposer des restrictions ou simplement des changements des habitudes de vie. Désintérêt à la politique et populisme sont toutefois des stratégies très myopes. Car si l'on n'aborde pas à temps les problèmes, les conséquences sont d'autant plus graves. Et elles s'abattent en premier lieu sur ceux qui ne disposent pas de richesses et n'ont pas les moyens d'émigrer dans des régions moins affectées par le changement climatique – et ceci concerne aussi des Amis de la Nature. La politique climatique n'est donc pas un enjeu environnemental, mais un défi social, il y va de notre milieu de vie.

La plupart des problèmes urgents sont de nos jours de nature globale – du climat aux systèmes énergétiques ou financiers. Les mesures pour maîtriser ces problèmes doivent elles aussi être concertées et mises en œuvre dans la perspective globale. Il faut des savoirs et des discussions, de la raison et de la solidarité globale. Nous avons besoin d'une culture de la compréhension à l'échelle globale, non seulement entre décideurs mais aussi entre populations. Ceci est un enjeu de plus pour les Amis de la Nature rassemblés dans un mouvement international. Tous ceux qui ont eu la chance de rendre visite à nos amis africains connaissent leurs problèmes et admirent leur courage et leur volonté de relever le défi – à travers des projets éducatifs, des actions de reboisement, etc. Mais nous n'aurons du succès que si nous parvenons ensemble à orienter la politique en matière d'énergie et de transports vers des technologies ne causant pas d'émissions. Ceci ne veut pas dire renoncer mais gérer différemment et de manière innovante.

Bien entendu les Amis de la Nature ont intérêt à vivre pleinement leurs moments de loisir mais si nos pratiques sont menacées ou menaçantes pour d'autres, nous devons à temps créer de la sensibilité pour des changements nécessaires et nous engager pour qu'ils soient mis en œuvre. Qui d'autre le ferait, si ce ne sont pas les Amis de la Nature réunis dans une fédération internationale? Nous sommes un mouvement international et social avec une histoire de près de 120 ans et nous pouvons en être fiers.

Président de l'Internationale des Amis de la Nature

Manfred Pils

## Au National

Au-delà des sites, n'hésitez pas à interroger le siège national par courriel : [ffutan@utan.asso.fr](mailto:ffutan@utan.asso.fr) ou par téléphone: **01 46 27 53 56**. Elisabeth et / ou Bertrand se feront un plaisir de vous répondre.

**Sur le n° 3 du Tour d'Horizon (Août / Octobre) vous aurez un aperçu du Congrès National qui se tient à Gravelines à Pâques les 7,8 et 9 avril organisé par nos amis de la Région Nord Pas de Calais**

### **Connaître et vivre notre mouvement « Ami de la nature »**

Notre organisation et nos structures, nos valeurs et un débat structuré sur nos enjeux d'avenir. Ce seront de grands moments d'échanges et de vivre-ensemble en toute convivialité, une occasion de rapprocher les adhérents venant d'horizons différents autour de thèmes qui nous tiennent à cœur. Ne manquez pas la prochaine session !

## Au Régional

Pour tous les détails de la vie régionale, consultez le blog Grand Ouest : [http://amisdelanature.typepad.fr/mon\\_weblog](http://amisdelanature.typepad.fr/mon_weblog)

**Sur le n° 3 du Tour d'Horizon (Août / Octobre) vous aurez un rapport sur la réunion du Comité Régional qui s'est tenue les 17 et 18 mars 2012 au Loguy (Pénestin) accueillie par la section de Nantes Grand Large**





# PROGRAMME

Du 1<sup>er</sup> avril au 30 juin 2012



<p><b>07 avril</b> <b>CURIOSITES MARINES</b></p>	<p>Hironnelle propose : le <b>monde secret des algues</b> : sortie animée par les Alguistes du Casteli. Ballade sur l'estran pour identifier les principales algues alimentaires et les déguster <i>in situ</i>. Puis repartez avec des conseils pour les cuisiner. Renseignements. et inscriptions. au ☎ <b>02 51 74 02 62</b> / Gratuit</p>	
<p><b>14 et 15 avril</b> <b>PREFAILLES</b></p>	<p>Nous avons pourtant bien œuvré jusqu'à aujourd'hui et, malgré tout, il reste encore beaucoup de nettoyage, entretien, maintenances diverses. Les beaux jours sont là et, comme vous le savez, il fait bon manger ensemble sur la terrasse du chalet. C'est une belle récompense après avoir bien travaillé ... ensemble ... là aussi ....</p>	
<p><b>28 et 29 avril</b> <b>PREFAILLES</b></p>	<p>Nous en avons parlé .... Comme bien souvent !!! Mais là, nous allons le faire !!!! La soirée "MOCHE" ... Quèsaco ??? Une soirée déguisement à base de vêtements " très moches" Appel à l'imagination. Leur mise en valeur se fera à travers un karaoké. N'ayez aucune crainte, nous chantons tous très bien et, surtout, nous avons une super envie de détente Renseignements et inscriptions ☎ <b>02 51 70 36 97</b> <a href="mailto:jocelyne.chiron@wanadoo.fr">jocelyne.chiron@wanadoo.fr</a></p>	
<p><b>12 mai</b> <b>PREFAILLES</b></p>	<p><u>Samedi</u> : retrouvez, en page 2 les activités particulières proposées par Hironnelle. Pour tous renseignements et inscriptions contacter le ☎ <b>02 51 74 02 62</b></p>	
<p><b>13 mai</b> <b>PREFAILLES</b></p>	<p><u>Dimanche</u> De Préfailles et ses environs, vous connaissez certainement la côte et les plages mais que diriez-vous d'une ballade qui vous emmènera sur les sentiers de l'arrière pays à travers bois et prairies, de menhirs en étangs, en passant par moulins et sources, sans oublier bien sûr plages et rochers ? Départ du covoiturage au parking du chalet à 9h. <b>Prévoir pique-nique et bonnes chaussures de marche.</b> Renseignements et inscriptions : Annick ☎ <b>02 40 29 40 95</b>. jusqu'au samedi 12 mai 14h</p>	
<p><b>12 au 20 mai</b> <b>PREFAILLES</b></p>	<p>Dès maintenant vous pouvez vous inscrire afin de participer à cette semaine conviviale. Nous aurons, comme annoncé, à réaliser des travaux divers : ménage, rangement, ratissage, nettoyage du terrain, etc. mais aussi, des activités ludiques. Pour tous renseignements et inscriptions Jacqueline ☎ <b>02 40 72 04 21</b> et sur <a href="mailto:utan44nantes@neuf.fr">utan44nantes@neuf.fr</a></p>	
<p><b>26 mai</b> <b>40 MINUTES DE CIRQUE à COUËRON</b></p>		<p>Encore du nouveau !!!! De l'inattendu !!! Proposé par notre enfant de la balle : Zoé .... Place des douze femmes en colère à Couëron, sous la Tour à Plomb, venez découvrir en après midi et pendant 40 minutes, des exercices de cirque, des démonstrations. Le spectacle reste une surprise jusqu'à la dernière minute. Gratuitement et en plein air. Amenez les petits et les grands. Les inscriptions ne sont pas nécessaires et vous ne le regretterez pas</p>
<p><b>23 et 24 juin</b> <b>MIRELOUP</b></p>	<p>Changeons un peu de lieu de résidence pour un week end. Allons découvrir, pour ceux qui ne connaissent pas, l'installation de nos amis rennais. Située au Tronchet, petite agglomération fort sympathique à quelques kms de Rennes. De belles ballades pédestres vous attendent ainsi que des visites touristiques très enrichissantes Inscriptions et renseignements : Jacqueline ☎ <b>02 40 72 04 21</b> Pour celles et ceux qui partent directement de chez eux voici le parcours après Rennes : route à 4 voies jusqu'à Saint Malo, sortie Miniac Morvan, direction Vieux Bourg le Tronchet. Après Le Tronchet : hameau Le Rocher et Villegate, puis hameau de Mireloup. Suivre le fléchage UTAN</p>	
<p><b>Pour toutes les sorties à Préfailles, n'oubliez pas d'informer JANY ☎ <b>02 51 24 11 54</b></b></p>		

Les cartes annuelles sont à votre disposition à la permanence du siège 8 rue d'Auvours  
OU par courrier postal à Jacqueline OU par courriel à [utan44nantes@neuf.fr](mailto:utan44nantes@neuf.fr) OU par téléphone au 02 40 72 04 21. Vous trouverez les tarifs sur la page 2 du Tour d'Horizon n° 1 / 2012

**RAPPEL**

## Une randonnée entre amis de la nature

11 Amis de la Nature de 14 à 73 ans se sont retrouvés par une belle journée ensoleillée pour une petite randonnée tricotée autour du GR3 (sentier de grande randonnée qui va de la source de la Loire au Mont Gerbier des Joncs, jusqu'à Guérande). Au départ de La Colle, petit village situé vers Saint Etienne de Montluc, commune à 20 km à l'ouest de Nantes. L'altitude variant de 0 à 84 mètres nous aurons quelques grimpettes mais pas de grande difficulté pour ce parcours sur petites routes et chemins plaisants. De vallons boisés où coulent des eaux claires au plateau du Sillon, nous avons cheminé entre les marais qui longent la Loire et le Sillon de Bretagne.

A la pause du matin, Marie-Françoise nous régale d'une brioche. Certains diront que la randonnée use la langue autant que les jambes car c'est l'occasion de faire connaissance, de bavarder et d'apprendre par exemple que la transhumance existe aussi en Loire-Atlantique.



Nous pique-niquerons sur un site qui, pour un repas champêtre, porte bien son nom : les ruines du château du GOUST (14<sup>ème</sup>- 16<sup>ème</sup>). Situées à proximité du village du MERLET, sur la commune de MALVILLE., elles sont inscrites au titre des Monuments Historiques \*

Après une petite boucle dans les marais, pendant que certaines faisaient la sieste, nous suivons le GR3 pour revenir à notre point de départ. N'oublions pas le numéro de dressage de coccinelles par Zoé, la chute (sans gravité) de Christiane et la marche en chaussettes de Mélissa.

Encore une petite gourmandise avant de se séparer avec la

tarte de Christiane. Certaines s'attendaient à souffrir le lendemain : il n'en fût rien ! Nous avons eu vraiment beaucoup de plaisir à partager ce moment ensemble. Prochain rendez-vous le 13 mai pour une ballade dans les environs de la Côte de Jade

Annick et les participants qu'elle a emmenés

### \* Un peu d'histoire

La seigneurie est vendue vers 1370 par Jeanne d'Ussé, dame de Montjean, aux Montfort qui la garderont jusqu'au XV<sup>e</sup> siècle. A partir de 1418, elle est propriété des Montauban.

C'est surtout Jean de Montauban, dernier de la famille à occuper le château, qui laisse son nom dans l'histoire en prenant une part active aux guerres de religion. Il sera capturé par le duc de Mercœur au siège de Blain dont il est gouverneur.



## UNE EOLIENNE A PREFAILLES

Cette éolienne aura un autre atout très important : lorsqu'il y a du vent les accus logés dans le fût de l'éolienne emmagasinent de l'énergie. Celle-ci est utilisée, lorsque le vent s'arrête, pour actionner les pales qui provoquent un léger courant d'air qui rafraîchira les joueurs de volley.

Malheureusement ceci n'est qu'un rêve !!!!



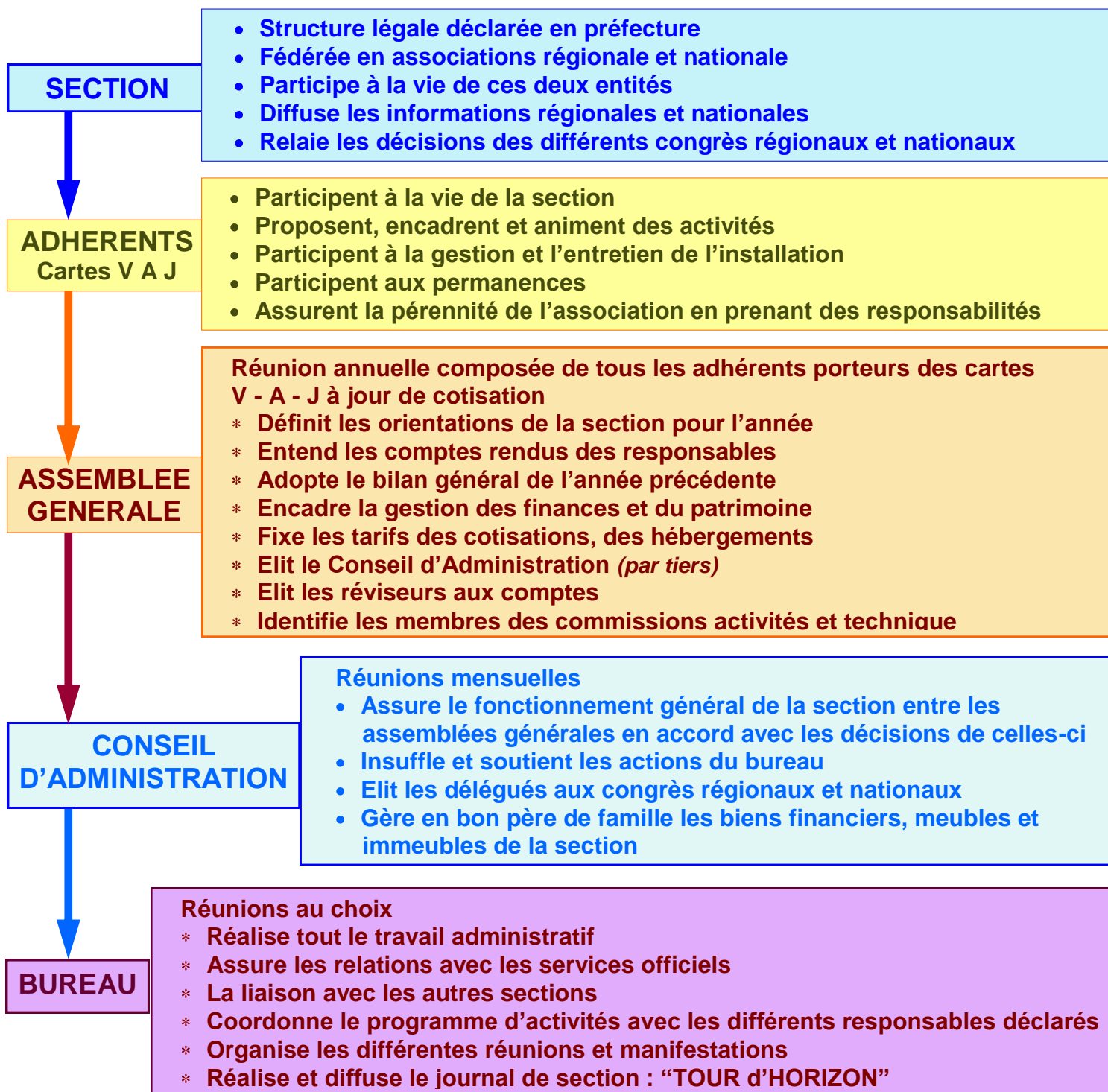
La Société d'astronomie de Nantes a décidé de lancer l'opération "**Ciels de NANTES**". Ces observations publiques du ciel aux instruments (lunettes, télescopes et jumelles) sont accessibles à tous et sont axées, essentiellement, sur des objets visibles en milieu urbain.. Elles se déroulent **au Parc du Grand Blottereau**, site préservé des lumières directes de l'éclairage urbain et offrant les caractéristiques optimales du point de vue accessibilité, sécurité et qualité astronomique. Les prochaines observations auront lieu le **SAMEDI 28 avril 2012 à partir de 21h00**. Thème : SATURNE – TERRE

Comme vous le pensez, en cas de conditions météorologiques défavorables cette observation sera annulée.

# Amis de la Nature qui sommes nous ?

## LA SECTION DE NANTES : comment ça marche ?

### ROLES



- + La pérennité d'une section est liée à la participation de l'ensemble des adhérents quels que soient leur âge et leurs activités
- + N'oublions pas que notre fonctionnement est basé sur le bénévolat
- + Le partage des tâches entre le plus grand nombre est enrichissant par les échanges permanents entre les participants.
- + Il permet, à ceux qui le désirent, de se former pour prendre des responsabilités et assurer la continuité
- + Rappelons que les structures ne peuvent fonctionner sans les cotisations et que celles-ci doivent être réglées à temps





Pour toutes les informations complémentaires concernant les articles de niveau régional, national ou international : consultez le blog régional : <http://amisdelanature.typepad.fr/> , le site national : [www.amis-nature.org](http://www.amis-nature.org) , le site international : [www.nf-int.org](http://www.nf-int.org) ainsi que la revue "l'Ami de la Nature". Vous pouvez aussi interroger JACQUELINE par [utan44nantes@neuf.fr](mailto:utan44nantes@neuf.fr) et au ☎ **02 40 72 04 21**



De temps à autre vous voyez apparaître cette dénomination et vous vous interrogez sur ce que cela peut être. Nous allons essayer de répondre le plus simplement possible à cette question.

### Le « Paysage de l'année » – un projet de développement régional des Amis de la Nature

Depuis 1989 l'Internationale des Amis de la Nature (IAN) proclame tous les deux ans un "Paysage de l'Année" (PA). Elle choisit une région européenne transfrontalière d'un intérêt écologique particulier.

Au départ du projet il y a les défis qui se posent à la région en question. Les Amis de la Nature se joignent aux populations et à tous les groupes d'intérêt régionaux pour promouvoir des perspectives de développement durable et pour mettre en œuvre les actions appropriées.

À travers le PA des processus de long terme sont lancés, faisant converger les objectifs économiques, sociaux et écologiques du développement. Sur cette toile de fond il s'agit de sauvegarder les paysages naturels et aménagés par l'homme, de créer des possibilités de revenus dans la région et de promouvoir le tourisme durable.

Au fil du temps le PA est devenu un projet phare des Amis de la Nature. L'opinion publique et les consommateurs reconnaissent que les PA sont des régions touristiques exemplaires et écologiques. De nombreux Amis de la Nature et autres touristes voyagent dans les PA pour les découvrir.

Le PA attire l'attention du public européen sur la grande variété des régions d'Europe, une nouvelle conscience européenne pouvant ainsi émerger dans la région choisie. (extrait de [www.nf-int.org](http://www.nf-int.org))



#### Un papillon comme emblème ...

Le papillon représente la variété et la diversité ; il est le symbole des régions naturelles intactes et en même temps fragilisées. Emblème du Paysage de l'année, le papillon volera tous les deux ans vers un nouveau paysage, prenant chaque fois une nouvelle forme, typique de la nouvelle région.

#### Exemples de Paysages de l'année et résultats

##### 1990 LAC DE NEUSIEDL (Autriche / Hongrie) –

Participation à la création du Parc national transfrontalier « Neusiedler See-Seewinkel »

##### 1993 - 1994 EMBOUCHURE DE L'ODER (Allemagne / Pologne)

Création d'une association de développement durable « Stiftung Odermündung »

##### 1995 - 1996 LES ALPES (Suisse / France)

Sentier culturel des Alpes

##### 2003 - 2004 LE PAYS DE LEBUS (Allemagne / Pologne)

Conception d'un itinéraire "Nature & Culture"

##### 2005 - 2006 ARC JURASSIEN (Suisse / France)

Sauvegarde de biotopes et éléments culturels traditionnels et typiques de la région

##### 2007 - 2009 DELTA DU DANUBE (Roumanie / Ukraine)

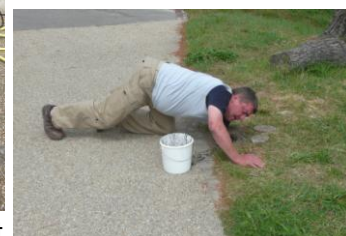
Formation de guides nature - Gestion écologique et économique de roseaux



Ce que vous ne verrez plus à Préfaïlles. L'interdiction de brûler les déchets verts a été étendue à toute l'année. Ce sera remplacé par des tours à la déchetterie



Ce que nous continuerons à voir, car le "cholestérol" du chalet ne s'améliore pas avec l'âge et les tuyaux se bouchent



Heureusement, nous avons les spécialistes et le matériel.



# *Cent ans d'Amis de la Nature en France*

*Chronique d'une belle histoire*      **1912 - 2012**

Nous avons commencé à en parler en 2006 et nous y voici. Lors du dernier Comité régional à Pénestin, nous avons vu les tresses des sections de la région. Une fois de plus l'imagination a été au rendez vous. Chacune a eu à cœur de symboliser le terroir, l'histoire et les traditions de son lieu d'implantation. Nous ne les dévoilerons pas pour l'instant. Gardons leur fraîcheur pour le congrès national là où elles seront accrochées bout à bout afin de créer cette grande chaîne d'amitié et d'échanges.

## **Programme du Centenaire à Strasbourg**

### **I) LES ANIMATIONS DU SAMEDI 25 AOUT 2012**

#### **A) Les stands**

Ils seront disposés à 3 endroits dans la ville (entre 10h00 et 18h00) :

1) *Place de la gare*    2) *Place Kléber*    3) *Médiathèque Malraux (Rivétoile)*

Sur le thème : « **le tourisme au travers de nos maisons** »

- Dans le but de faire la promotion de notre mouvement et de présenter les activités et gîtes AN existants dans les différentes régions.
- Animations par des groupes folkloriques Amis de la Nature, venus des 12 régions Amis de la Nature de France.

#### **B) Conférence – débat**

A 16h00, à la Maison des Associations de Strasbourg, conférence-débat sur le thème :

« **La place d'une association comme la nôtre dans la société actuelle** »

Conférence médiatisée, ouverte au public

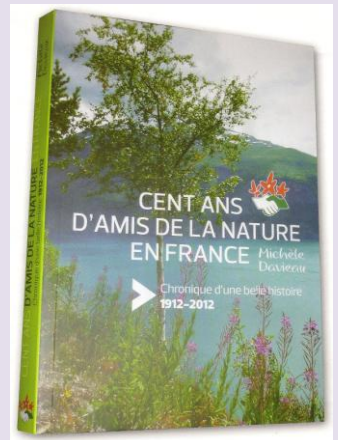
### **II) LA MANIFESTATION DU DIMANCHE 26 AOUT 2012**

Journée festive à Strasbourg avec une randonnée urbaine avec la participation des « Amis de la Nature » de plusieurs pays. et ouverte au public. Elle sera suivie d'un grand

“ **Pique-nique international au Jardin des 2 Rives**”,

- ✚ Point de départ de la randonnée : place Kléber, 8h30.
- ✚ Randonnée à travers la ville, en direction du Jardin des 2 Rives
- ✚ 11h00 ouverture du Centenaire, cérémonie officielle, allocutions
- ✚ Inauguration de la plaque commémorative
- ✚ Pique-nique populaire au Jardin des 2 Rives
- ✚ Buvette et vente de tartes flambées

Après-midi festive ; animation avec le groupe musical les « Papyros'n », orchestre de musiques traditionnelles d'Europe.



Les personnes ayant passé commande peuvent prendre possession de cet ouvrage, tous les mercredis, à la permanence au siège rue d'Auvours



Dans notre programme nous voyons TRES souvent apparaître des activités entretien : du camping, de la maison ... Mais ça donne quoi sur le terrain ??? Une toute petite visite s'impose pour ceux qui connaissent le site :



**La bagagerie**

Hier

Aujourd'hui



**Hier**



**Aujourd'hui**

Suivez moi ...



**Hier**



**Aujourd'hui**



**Hier**



**Aujourd'hui**